

Сергей Чистяков

## Реставрация и музеефикация Несвижского замка

*Данный материал был подготовлен к публикации в честь 10-летия окончания реставрации несвижского замка. Автор материала, являясь сотрудником Национального историко-культурного музея-заповедника «Несвиж» с 1996 г., в силу своих профессиональных обязанностей вел летопись реставрации, непосредственно наблюдая за процессом проведения работ на объекте и фиксируя различные этапы реставрационного процесса. В работе использованы фотографии из коллекции автора, а также сведения, полученные от непосредственных участников событий: руководителя работ, инженеров, реставраторов, строителей, археологов, членов семьи Радзивиллов и т. д.*

*Участие автора в исследовательской работе, а также в последующем формировании экспозиционного и экскурсионного пространства дает возможность рассказать об этих событиях с точки зрения очевидца.*

*Представленный материал касается почти всех сторон процесса реставрации – от изыскательных и археологических работ, зондажей и обмеров до работ по восстановлению экстерьеров, интерьеров. Автор не рассматривает финансовые и юридические стороны процесса реставрации, не являясь специалистом в данной сфере деятельности.*

**Ключевые слова:** замок, реставрация, приспособление, строительство, Радзивиллы, архитектура, санаторий, музей-заповедник.

Реставрация и музеефикация Несвижского замка связаны неразрывно и являются обширнейшими темами для изучения и обсуждения.

Без малого 30 лет назад, в 1993 г., был создан Национальный историко-культурный музей-заповедник «Несвиж», в состав которого вошли десять объектов на территории г. Несвижа. Доминантными объектами этого списка стали замок Радзивиллов, городская ратуша с торговыми рядами, Слуцкая брама и Несвижский фарный костел.

На момент основания музея-заповедника данные объекты не подвергались детальному изучению, на основе которого можно было заняться составлением проектно-сметной документации для последующей реставрации и приспособления данных строений и размещения в них музейных экспозиций.

Замок Радзивиллов был на тот момент занят размещенным в нем еще в 1944 г. санаторием, находившимся в ведении ОАО «Белмежколхозздравница», что сильно затрудняло проведение предварительных исследований.

После того как в июле 2001 г. санаторий покинул последний отдыхающий, исследовательские работы значительно активизировались. Проводились многочисленные зондажные мероприятия, археологические изыскания, обмеры, и т. д. Параллельно историки, архитекторы, архивисты, музейщики занимались изучением архивных и иконографических материалов. Итогом этой работы стала концепция музеефикации.

Однако музеефикация замка не представлялась возможной до окончания реставрационно-строительной фазы работ, и в процессе их проведения необходимо было учитывать именно музейное назначение объекта.

Замок князей Радзивиллов в Несвиже является уникальным памятником архитектуры XVI–XIX вв. За свою более чем четырехсотлетнюю историю он не раз перестраивался, реконструировался, реставрировался и менялся. Причины тому были разные. Войны, пожары, желания хозяев, веяния моды. Все это влияло на облик резиденции рода Радзивиллов. Несколько раз за свою историю замок оказывался на краю гибели и разрушения, но всякий раз люди помогали ему справиться с очередным бедствием.

В истории замка можно выделить три основных этапа, когда его архитектура, интерьеры, территория претерпевали наиболее радикальные изменения. Первым из таких этапов является реконструкция замка, проведенная в середине XVIII в., во времена знаменитого IX ордinata несвиж-

ского Михаила Казимира Радзивилла Рыбоньки. Тогда основной причиной реконструкции послужили последствия Северной войны, во время которой замок был разграблен, сожжен, а также лишился своих оборонных сооружений. Вторым возрождением замка можно считать восстановление резиденции рода Радзивиллов Антонием Вильгельмом Радзивиллом и его супругой Марией де Кастелян в конце XIX в. Тогда причиной реставрации стало длительное запустение замка, которое было связано с последствиями войны 1812 г. Третьим этапом, без сомнения, является реставрация замка, проведенная в 2004–2012 гг. Основной причиной столь масштабной реставрации стало аварийное состояние замковых построек, а также необходимость размещения в замке современного музейного комплекса.

К середине 1980-х гг. необходимость принятия решительных мер для сохранения замка стала очевидной. В одном из столовых залов, нынешнем Белом бальном, в кабинетах врачей санатория с потолка падали фрагменты покрытия и старинной лепнины. Наконец, было принято решение о строительстве нового здания для размещения санатория, но оно так никогда и не было возведено. Причиной стала сложная политическая и экономическая ситуация, связанная с распадом СССР.

Санаторий «Несвиж», который находился в ведении Четвертого Главного управления Министерства здравоохранения, в ноябре 1990 г. был передан объединению «Белмежколхозздравница». Дальнейшая судьба замка была определена распоряжениями Президента Республики Беларусь А. Г. Лукашенко. Распоряжение за № 148 от 22 августа 1995 г. касалось проведения исследовательских работ в Несвижском и Мирском замках.

Распоряжение за № 363рп от 2 декабря 1997 г. непосредственно предусматривало поэтапную ликвидацию санатория «Несвиж» и обязывало ряд министерств и ведомств начать подготовку к реставрации дворцово-паркового ансамбля.



*Ил. 1. Последствия пожара замка в декабре 2002 г.*

Начиная с 2001 г. в замке проводился комплекс научно-изыскательских работ и шла подготовка проектно-сметной документации. Пожар, случившийся в замке 25 декабря 2002 г. (ил. 1), лишний раз показал, что без внимания человека, без бережного отношения к истории сохранение подобных объектов невозможно.

В 2004 г. были начаты полномасштабные реставрационные работы. Спустя четыре года, 1 сентября 2008 г., свои двери для посетителей открыли залы, расположенные в галерее архива и библиотеки, а полностью работы были завершены месяцем позже официального открытия основной экспозиции, в августе 2012 г.

В июле 2005 г. на XXIX сессии Комитета Всемирного наследия в г. Дурбан (ЮАР) «Архитектурный, жилой и культурный комплекс Радзивиллов в Несвиже» (дворцово-парковый ансамбль, Несвижский фарный костел) был внесен в Список Всемирного наследия.

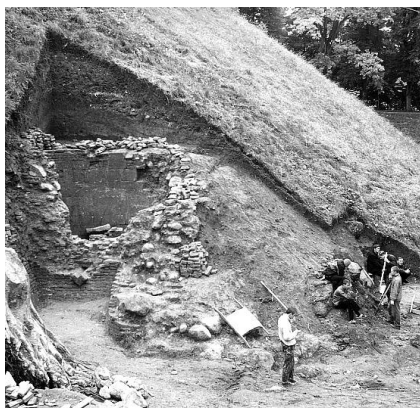


*Ил. 2. Работы на Западном бастионе*

*Ил. 3. Работа тяжелой техники по расчистке замкового рва, 2006 г.*

На первом этапе реставрации специалисты занялись серьезными ирригационными и земельными работами, без проведения которых невозможно было бы говорить о гармоничном сочетании комплекса архитектурных объектов с окружающим ландшафтом. Была восстановлена конфигурация замковых валов, а Западный бастион стал местом проведения серьезных археологических исследований. В результате этой работы были вскрыты значительные фрагменты кладки бастионов XVI в., взорванных шведскими войсками во время Северной войны (1700–1721) (ил. 2). Эти сохранившиеся фрагменты послужили основой для последующей реконструкции бастиона. Ирригационные работы включали в себя осушение, расчистку и археологические изыскания в зоне замкового рва (ил. 3), что дало множество интересной и полезной информации. Подземные сооружения военного и технического назначения, обнаруженные в ходе работ, лишь укрепили исследователей в мысли о том, что комплекс Несвижского замка – это хорошо продуманное и блестяще воплощенное в жизнь произведение искусства, авторы которого были талантливыми архитекторами и фортификаторами.

Во время проведения раскопок на Западном бастионе были обнаружены не только фрагменты кладки стен самого



*Ил. 4. Расчистка кладки стены  
Западного бастиона  
с артиллерийской амбразурой, 2007 г.*

бастиона, но и небольшая артиллерийская амбразура (ил. 4). С большой долей вероятности, учитывая традиции возведения оборонных сооружений, подобное же сооружение находилось и слева от входа в замок, на Северном бастионе. Судя по всему, в ней когда-то могли размещаться артиллерийские орудия, которые обороняли подходы к мосту и тед-де-пону<sup>1</sup>.

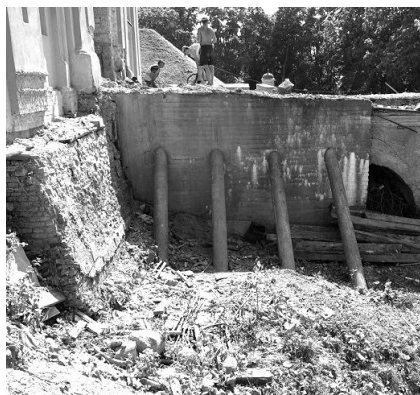
Въездные ворота и мост являются обязательным атрибутом любого замка. Известно, что так называемая въездная брама Несвижского замка была построена в конце XVI в., а затем несколько раз в ее архитектурную концепцию вносились изменения. После того как в 1706 г. брама была взорвана шведскими солдатами, она была отстроена к середине XVIII в. с учетом новых архитектурных веяний. Первоначально башня въездных ворот была практически квадратной в сечении, имела часовой механизм с циферблатом, обращенным во двор замка.

Въездные ворота представляют собой комплекс архитектурных составляющих, в который входят: архитектурный фасад с треугольным фронтоном и въездным порталом, тоннель длиной 23 м, бывшие помещения для стражи, помещение над въездным тоннелем и трехъярусная башня.

---

<sup>1</sup> *Тет-де-пон* (фр. tête de pont — «голова моста», нем. Brückenkopf) — предмостное укрепление, плацдарм; используется преимущественно для создания защитного периметра, в котором могут размещаться войска или имущество, чтобы способствовать дальнейшему увеличению завоеванной территории или служить запасной точкой на случай угрозы поражения.

Интересен тот факт, что до нашего времени в оригинале XVIII в. сохранилась лишь центральная часть брамы с въездным порталом. Боковые стены после исследования были признаны аварийными и разобраны. При разборке конструкций рустовый камень<sup>1</sup> был сохранен, включая даже поврежденные элементы. Впоследствии при восстановле-



*Ил. 5. Элементы временного усиления моста, 2010 г.*

нии боковых стен эти элементы были включены в современную конструкцию, а недостающие элементы были заменены копиями. То же самое относится и к отделке арки главного портала.

После восстановления боковых стен фасада на них были закреплены две стилизованные таблицы с инскрипциями. Надпись на первой из них (при входе слева) гласит “ANNO DOMINI 1583”, что в переводе с латинского означает «От Рождества Христова 1583» и свидетельствует о закладке замка в 1583 г. Другая таблица (справа от входа) содержит следующую инскрипцию: “RENOVATVM ANNO DOMINI 2010”, что переводится как «Реставрирован в 2010 от Рождества Христова». Дата в данной инскрипции должна сообщать об окончании реставрационных работ, однако следует отметить, что она некорректна. 2010 г. не является датой завершения реставрации. Работы по замку были условно разделены на два этапа. Так называемый первый пусковой комплекс включал в себя реставрацию брамы с башней и прибрамных корпусов. Работы по данной части объекта были завершены в 2008 г.,

---

<sup>1</sup> *Рустовый камень* – фасадный элемент прямоугольной формы, имитирующий природный, неотесанный камень. Чаще всего используется для отделки углов здания.



*Ил. 6. Состояние арки 1-го пролета моста с элементами усиления, 2010 г.*

и 1 сентября 2008 г. для посетителей были открыты первые залы экспозиции.

Второй пусковой комплекс включал в себя реконструкцию и реставрацию дворцовой части, дозорной башни, корпуса Каменицы, замковой часовни, корпуса Арсенала, а также подвальных помещений. Работы по данному комплексу были завершены в 2012 г.

20 июля того же года состоялось торжественное открытие главного объекта Национального историко-культурного музея-заповедника «Несвиж» – музейного комплекса в замке князей Радзивиллов.

Таким образом, реальной датой окончания реставрации следует считать не 2010 г., указанный на таблице, а 2012 г. Также на главном фасаде въездной брамы во время реставрационных работ появился лепной картуш с гербом рода Радзивиллов.

Со стороны внутреннего двора в отделке проезда в арку тоннеля во время реставрации также были внесены изменения. Арка по контуру была декорирована полированным песчаником. Также в отделке брамы был использован рустовый камень. По бокам от свода арки на плоскости фасада были помещены два барельефа с изображением главного элемента фамильного герба – трех стилизованных охотничьих труб. Над входом на основе из песчаника была выбита инскрипция “GRASSARI AD GLORIA VIRTUTTI VIA”, что может быть переведено как «Путь к славе лежит через добродетель».

Замковый мост существовал с XVI в., однако точными сведениями о том, как он изначально выглядел и из каких материалов был сооружен, мы не располагаем. Единственное гра-



фическое изображение моста присутствует на гравюре Томаша Маковского (1604). Вероятность того, что мост изначально был деревянным, довольно высока.

В комплексе с замковым мостом следует рассматривать и предмостовое укрепление, или тед-де-пон, который не сохранился до нашего времени.

Во время реставрационных работ состояние моста не позволяло ему выдерживать необходимую нагрузку, связанную с прохождением тяжелой техники. В связи с этим было решено укрепить полотно моста бетонными плитами и создать дополнительное ограждение из деревянного бруса.

Помимо этого, были проведены работы по временному укреплению несущих конструкций. Опорные элементы, прилегающие к парадному въезду слева, были укреплены залитым в опалубку бетоном. Также были установлены 4 круглые в сечении подпорные трубы (ил. 5).

Исследования показали, что арочные своды 1-го и 3-го пролетов моста находились в аварийном состоянии (нумерация от тед-де-пона). Также исследованиями был подтвержден факт укрепления мостового полотна в послевоенные годы. Арки обоих пролетов моста, кладка свода которых частично отсутствовала в результате крошения кирпича и нагрузок, в советский период были усилены кирпичными подпорками (ил. 6).

К реставрации самого моста приступили лишь после того, как работы, связанные с использованием тяжелой техники, были завершены. Также с моста были демонтированы трубы водоводов и теплопроводов, которые разместили на нем во время послевоенного ремонта.



*Ил. 7. Центральный пролет моста после демонтажа боковых арок, 2010 г.*



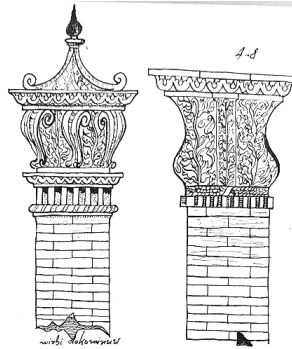
*Ил. 8. Кладка центрального пролета моста с датой «1914» на одном из камней*

После дополнительных исследований было принято решение разобрать 1-й и 3-й пролеты моста по причине их полного износа и непригодности к эксплуатации (ил. 7). Реставрация этих пролетов была признана нецелесообразной. Что касается центрального пролета, то его сохранность не вызывала сомнений. Главной причиной такой сохранности является тот

факт, что несущие конструкции центрального пролета сложены из камня, а не из кирпича, который быстро разрушается под воздействием неблагоприятных природных факторов (ил. 8).

Отдельное внимание следует уделить реставрации надвратной башни. При ее работах был полностью заменен купол, на котором был установлен флюгер с изображением герба рода Радзивиллов. Работы по установке нового купола производились 5 января 2005 г. (см. вкл.). После этих работ высота башни до флюгера составила 28 м 84 см, а вместе с флюгером – 32 м 34 см.

Галерея второго этажа прибрамного корпуса была построена в первой половине XVII в., когда V ординатом несвижским был сын Николая Христофора Радзивилла Сиротки Александр Людовик. Залы в этой галерее заняли собрания архива и библиотеки. Лестница, ведущая на второй этаж галереи со стороны Западного бастиона, появилась уже в наше время в результате работ по приспособлению помещений под музейное пространство. Ранее данный элемент архитектуры не существовал, и подъем осуществлялся только через вал и по северной лестнице.



*Ил. 9. Чертежи наверший дымоходов XVI в.  
и их реализация в XXI в.*

Произошли изменения и в планировке помещений галереи. Были демонтированы перегородки, которые разделяли современный зал «Истории строительства и реставрации». Эти перегородки были возведены во время ремонта в замке в 1944–1945 гг., а чуть позже бывший зал архива был приспособлен под кинотеатр.

Особый интерес вызывает история обнаружения оригинального напольного покрытия, которое сохранилось в двух больших залах галереи. Оригинальное покрытие, датированное 1892 г., было выявлено при демонтаже покрытия советского периода, и это стало большой неожиданностью, так как сведений о его наличии не сохранилось. Оригинальный пол в двух больших залах галереи представляет собой покрытие из керамической плитки двух цветов (светло-серого и темно-серого), уложенной в шахматном порядке и декорированной по периметру бордюром с геометрическим орнаментом.

Кровля и чердачные помещения галереи также подверглись реконструкции. По общему плану оцинкованная жесть на кровле была заменена на черепицу. Стропильная система, созданная



*Ил. 10. Двор санатория «Несвиж», 1982 г.*

во времена князя Михаила Казимира Радзивилла Рыбоньки, в середине XVIII в., за редким исключением сохранилась в хорошем состоянии. Были заменены некоторые из стропил, проведены работы по укреплению стропильной системы и противопожарная обработка реактивами.

Система дымоходов в этой части замка не имела декоративных украшений, что подтверждается иконографией, однако при реставрации было принято решение добавить на дымоходы декоративные навершия. Интересно, что проекты наверший были взяты из знаменитого «Альбома Бернардини», обнаруженного в 1984 г. в Центральной научной библиотеке Академии наук УССР. Эти проекты были реализованы в наше время в песчанике (ил. 9).

Замковый двор Несвижского замка окончательно сформировался в середине XVIII в., когда Михаил Казимир Радзивилл Рыбонька закончил формирование архитектурного ансамбля замка.

Наиболее радикальные изменения пространства замкового двора относятся ко времени, когда в замке располагался санаторий. Так, в 1956 г. по проекту архитектора И. Н. Руденко во дворе был разбит сад партерного типа, включавший в себя центральную клумбу, а также регулярные посадки кустарниковых и древесных насаждений (ил. 10).

Необходимо отметить, что перед разбивкой сада с площади двора сняли большую часть исторического покрытия, которое состояло из булыжника. Территория двора, не занятая садом, была заасфальтирована. Впоследствии асфальтирование проводилось поверх уже имеющегося покрытия по крайней мере от 6 до 8 раз, что значительно подняло уровень замкового двора. Это выяснилось при его расчистке во время подготовки к ремонтно-реставрационным работам. При проведении работ слои асфальта были удалены и первоначальный уровень двора был восстановлен.

К середине 1990-х гг. голубые ели, посаженные по проекту И. Н. Руденко в 1956 г., практически полностью закрывали фасад дворца и к началу реставрации были спилены. Для покрытия замкового двора во время последней реставрации было решено использовать крымский галечник. Данный материал был выбран потому, что он хорошо имитирует историческое покрытие, но при этом является плоским, что делает передвижение по нему не столь опасным и затруднительным, как по булыжниковому покрытию.

Любой феодальный замок узнаваем по одной отличительной детали. Этой деталью является главная башня. В Несвижском замке башня имела не только оборонительное, но и символическое значение, возвышаясь над городом Радзивиллов.

Внешний вид башни, изображенной на гравюре Томаша Маковского, у современных исследователей вызывает ряд вполне обоснованных вопросов. Главный из них: является ли изображение на гравюре документальным?



*Ил. 11. Купол дозорной башни, установленный по проекту архитектора В. В. Бочкова, 2008 г.*

*Ил. 12. Замена купола на дозорной башне, 2012 г.*

Особое внимание следует уделить куполу. Во время реставрационных работ проект, повторяющий контуры купола с гравюры Маковского, был предложен и разработан архитектором Владимиром Васильевичем Бочковым.

Первоначальная конструкция, предусмотренная проектом реставрации, состояла из бетонных фигурных отливок на металлическом каркасе. Внешнее покрытие было выполнено из листовой меди. Конструкцию венчали металлический шар, покрытый сусальным золотом, диаметром 1 м 60 см и золоченый флюгер.

Монтаж навешивания башни начался в 2004 г., а в 2005 г. новый купол был окончательно установлен (ил. 11). По данным, предоставленным руководителем реставрационного проекта Сергеем Александровичем Друщицом, высота башни на тот момент составляла: с шаром – 39 м, а полная высота с флюгером – 43,85 м.

Несмотря на практически завершённые работы по монтажу купола башни, разгорелись споры между сторонниками и противниками данной версии. В борьбу за изменение проекта и его реализацию включилась общественность. Споры породило то, что навершие башни было изображено Т. Маковским тогда, когда сооружение являлось замком, фортецией. Большая же часть изображений позднего периода относятся ко времени, когда стараниям Михаила Казимира Радзивилла Рыбоньки замок превратился в роскошный дворец и башня с таким навершием просто выпадала из общей концепции парадного архитектурного ансамбля в стиле барокко.

В результате многочисленных консультаций и прений было принято решение о замене купола. На демонтаж «старого» и установку нового ушло чуть более двух суток. Новый купол был установлен 14 апреля 2012 г. (ил. 12).

В 2009 г. Национальный банк Республики Беларусь отпечатал серию новых банковских билетов достоинством 100 рублей с изображением Несвижского замка. Клише для данной серии готовились в тот период, когда башню венчал купол, возведённый по первоначальному проекту архитектора В. В. Бочкова. Однако в обращение данные купюры поступили лишь в 2016 г., когда купол уже был заменен на позднебарочный вариант. Таким образом, на купюрах, которые находятся в обращении, мы видим изображение уже не существующего купола башни.

Одним из самых спорных и обсуждаемых вопросов периода реставрации стала судьба Восточной галереи. Решение строителей середины XVIII в. строить галерею без фундамента, скорее всего, имело под собой определенные причины, и не только финансовые. Ширина постройки довольно невелика, при этом толщина внешней стены составляла 1 м 96 см, что само по себе увеличивало устойчивость конструкции. Однако при этом следует заметить, что толщина стен, выходивших во внутренний двор, составляла всего лишь 75 см. Галерея была пристроена к недавно возведённой часовне и к корпусу дворца XVI в.,



*Ил. 13. Восточная галерея дворца, 2007 г.*

включив в себя частично башню переднего фасада. Таким образом, расчет устойчивости и надежности конструкций был основан на двух составляющих: толщине внешних стен и креплении конструкций к соседним строениям. Однако на долгосрочную перспективу этот расчет не сработал. Подвижки насыпного грунта, на котором был возведен замок, в итоге привели к неустойчивости несущих конструкций. Дело в том, что при составлении плана реставрации

выяснилось, что именно Восточная галерея дворца находится в самом плачевном состоянии.

Нарушение цельности несущих конструкций Восточной галереи стало все отчетливее проследиваться уже в 1980-е гг. В 2007 г. на уровне третьего этажа отклонение стены от основной конструкции корпуса постройки составляло до 17 см! На время проведения исследований и принятия решения о судьбе Восточной галереи со стороны внутреннего двора была установлена система подпорок, которая предотвращала дальнейшее отклонение стены от вертикальной отметки (ил. 13).

Вердикт специалистов был неутешителен. Галерею можно было сохранить, однако использовать строение как часть музейного комплекса было бы уже невозможно. Все дело в том, что для подобного рода построек существуют определенные допуски по нагрузке. Музейный комплекс, который должен был разместиться в замке, предусматривал серьезные нагрузки на несущие конструкции сооружения, и Восточная галерея в своем аутентичном виде выдержать их уже не могла. Тогда было



принято решение провести дополнительные исследования и установить возможность сохранения хотя бы части оригинальной конструкции.

В конце 2007 г. часть сооружения со стороны внутреннего двора была демонтирована. Долгое время решался вопрос о возможности сохранения внешней стены



*Ил. 14. Вид на фрагмент Восточной галереи, 2008 г.*

**(ил. 14).** Для уточнения состава грунта под сооружением в основании галереи были пробурены специальные шурфы. Выяснилось, что грунт представляет собой огромную торфяную линзу и большей частью состоит из неустойчивой породы с большим содержанием строительного мусора, который образовался при работах XVIII в. В конце концов было принято простое решение окончательно демонтировать оставшиеся части конструкций Восточной галереи. Работы по полному демонтажу конструкций постройки были завершены к концу апреля 2008 г. При создании проекта нового корпуса Восточной галереи основной упор делался на соблюдении исторической планировки, однако, учитывая необходимость его приспособления для нужд музейного комплекса, в проект были внесены некоторые изменения.

Перед началом возведения здания самой галереи были проведены работы по укреплению грунта и созданию фундаментной платформы. При производстве данных работ в грунт было погружено 1100 свай, и только после этого, в июле 2008 г., началось возведение наземных конструкций. Работы по возведению галереи (без внутренних отделочных работ) завершились в ноябре 2008 г.



*Ил. 15. Вид на парадный вход  
во дворец с закладной плитой  
над ним, 2008 г*

Центральная часть комплекса, или дворец, был возведен в конце XVI в. Николаем Христофором Радзивиллом Сироткой.

Долгое время историки могли указать лишь год начала строительства дворца, однако исследовательские зондажные работы, проведенные во время последней реставрации комплекса, помогли обнаружить более конкретизированную дату. Над парадным входом во дворец под слоем штукатурки, наложенным в советский период, была обнаружена плита XVIII в. с текстом на латыни (**ил. 15**). Данный текст свидетельствует,

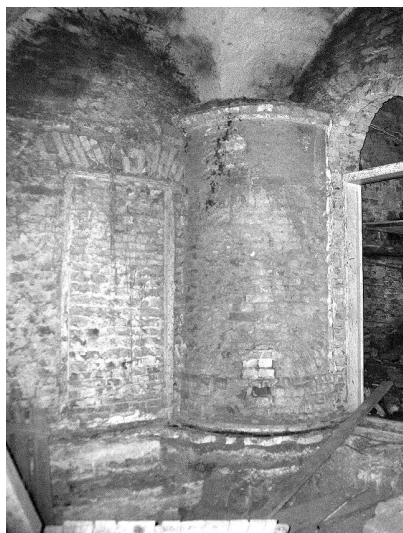
что закладка замка князей Радзивиллов в Несвиже произошла 7 мая 1583 г., что с оговорками может быть принято за символическую дату начала строительства. Дело в том, что надпись на сохранившемся чертеже Несвижского дворца в «Альбоме Бернадони» сообщает, что его строительство началось в 1582 г. Значит, и в целом строительные работы начались несколько раньше 1583 г.

Центральный зал второго этажа дворца впервые упоминается в инвентаре 1657 г. как «нижние сени с каморой». Во время реставрационных работ в этом зале было установлено, что уровень пола в период строительства был примерно на метр ниже существующего.

Об этом свидетельствуют ступени, обнаруженные ниже уровня покрытия (**ил. 16**). Они вели к некогда существовав-

шим дверям, ведущим в мужскую и женскую половины. Двери были заложены, вероятнее всего, в середине XVIII в. При проведении строительно-реставрационных работ уровень пола в данном помещении был выведен на средний показатель по этажу.

Характерные полукруглые выступы по углам, примыкающим к парадной лестнице помещения, не что иное, как частично сохранившиеся встроенные печи. Это подтверждается и результатами зондажей. Они показали наличие заложённых дымоходов, топки и поддувала, которые выходили непосредственно в сени.

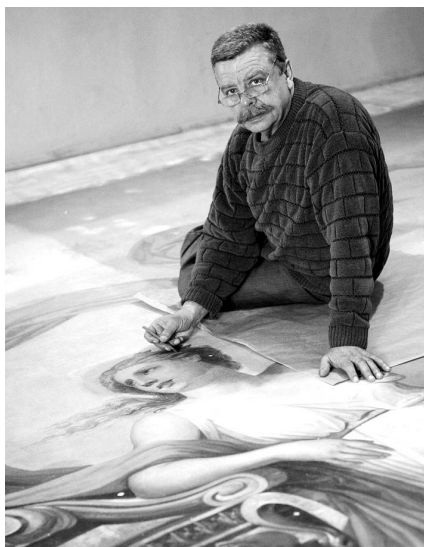


*Ил. 16. Сени, 2008 г.*

Парадная лестница расположена по центральной оси и является частью осевой доминанты «входная лестница – сени – парадная лестница – Золотой зал». Она представляет собой однопролетную лестницу, которая начинается в сенях, а затем, расходясь в межэтажном пространстве на два марша, приводит на третий этаж, к входу в Золотой зал.

На момент начала реставрационных работ было установлено наличие следующих аутентичных элементов: фресковые росписи на стенах, выполненные в технике гризайль в первой половине 1750-х гг., плафон, представляющий собой холст размерами 6 × 6 м с изображением богини утренней зари Авроры, и узорная кованая решетка перил.

Следует отметить, что сохранность фрескового декора на момент начала реставрационных работ оставалась хорошей, но неполной.



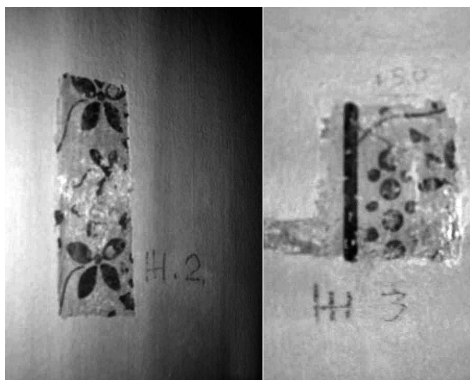
*Ил. 17. Художник-реставратор  
высшей категории  
Владимир Никитин во время  
реставрации холста  
«Богиня Аврора», апрель 2009 г.*

Также была изменена и сюжестика фресок в отдельных сценах. В 1950-х гг. на часть фресок XVIII в. были наложены портреты Михаила Кутузова, Александра Суворова и Александра Невского с изображениями трех высших советских военных орденов, учрежденных в честь этих великих полководцев в период Великой Отечественной войны. На местах изображений орденов и полководцев в период реставрации были восстановлены изображения трех псевдоокон.

В ходе изыскательных работ, проведенных перед реставрацией, на стенах одномаршевого пролета были обнаружены скрытые под штукатуркой фрески, выполненные в технике гризайль. Они представляют собой повторение узора ковки перил, пилястр и т. д. Фресковые изображения были отреставрированы с сохранением фрагментов оригинальной живописи XVIII в. На холсте XVIII в., который закреплен на высоте 9,5 м над парадной лестницей, изображена богиня утренней зари Аврора. Над реставрацией холста, пострадавшего от воды во время тушения пожара в 2002 г. работала группа художников-реставраторов ОАО «Белреставрация», среди которых следует отметить Владимира Ракицкого, Александра Тарасика и Владимира Никитина (ил. 17).

Обозначенные теперь как женская половина покои представляют собой анфиладу из четырех смежных помещений.

Первое из них представляет собой проходной салон и не использовалось для проживания. Второе помещение – это будуар княгини, за которым следует спальня. Четвертым помещением можно считать небольшое пространство в северо-восточной башенке, где располагалась личная моельня.



*Ил. 18. Зондажт фресок на стенах будуара княгини, 2008 г.*

В проходном салоне на момент начала реставрационных работ сохранились следующие аутентичные элементы: фрагменты деревянных панелей, печь с гербом рода Радзивиллов, лепнина по периметру потолка и верхней части стен и система ставен. В процессе реставрационных работ панели были очищены от наслоений краски и изучены. Исследования показали, что часть панелей является примером оригинальной отделки помещения, а часть оказалась реконструкцией более позднего периода (см. **вкл.**). Очистка и обработка панелей производилась стационарно, без их демонтажа. Был также отреставрирован и камин XIX в. Будуар княгини является вторым помещением, относящимся к женской половине. В период нахождения в замке санатория в данном помещении располагалась палата № 47. На момент начала реставрационных работ в помещении было зафиксировано наличие аутентичных элементов, к которым относятся: лепнина по периметру потолка, печь и камин XIX в., деревянная резная рама для зеркала, ставни, оконная и дверная фурнитура, паркет, который впоследствии был разобран и перемещен в другие помещения.

Большой интерес представляют собой результаты исследования стен в бывшем будуаре княгини. Зондажи, проведенные



*Ил. 19. Потолок Звездного зала,  
2008 г.*

на южной, северной и западной стене, показали наличие поверх несущего слоя фрагментов фресковой росписи. На них были обнаружены изображения цветков с пятью лепестками, стеблей, подобия плодов и соцветий (ил. 18). Зондаж показывает, что данные фресковые фрагменты являются третьим слоем покрытия стены после штукатурки и грунта.

Ниже находится только кирпичное основание стены, что дает возможность предположить, что обнаруженные при зондажах фрески представляют собой один из первых вариантов декора данного помещения и могут быть предварительно отнесены к XVII в. По мнению экспертов-реставраторов, по стилистике и технике исполнения лепнина в данном помещении может быть отнесена ко второй половине XIX в. Вероятнее всего, она стала частью декора помещения во время реставрации, проведенной княгиней Марией де Кастелян.

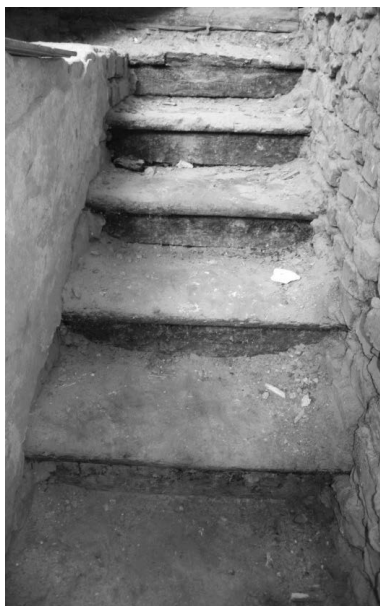
Звездный зал является проходным салоном перед покоями князя. На момент начала реставрационных работ в этом помещении сохранились следующие аутентичные элементы статичного интерьера: дубовые панели обшивки стен, двери с фурнитурой, скрытые ставни с фурнитурой, потолок с изображением звезды, печь 1880-х гг.

При проведении ремонтно-реставрационных работ выяснилось, что сохранить аутентичный потолок не представляется возможным. Его конструкция представляла собой основу в виде деревянных перекрытий, на которых была набита штукатурная дранка с наложенным слоем штукатурки (ил. 19). Восьмиконечная звезда была отформована также из штукатур-

ного раствора при помощи ручного инструмента. Плоскость потолка имеет плавный переход к плоскости стен, так как здесь был применен архитектурный элемент под названием падуга.

Проект реставрации предусматривал полную замену потолочного декора по причине его ветхости. Основное поле, звезда, фриз и падуга были выполнены из современных материалов, и являются точными копиями оригинального декора.

При исследовании Звездного зала справа от входа в кабинет князя в полу был обнаружен прямоугольный проем с фрагментом лестницы, ведущей когда-то в подвал под дворцом (**ил. 20**).



*Ил. 20. Фрагмент лестницы, ведущей из Звездного зала в подвал, 2006 г.*

Реставрации старинной печи XIX в. следует уделить особое внимание. Согласно иконографии начала XX в., ее фасад был украшен изображением герба Николая Радзивилла Черного. Проект реставрации предусматривал восстановление геральдического знака (**ил. 21**).

К сожалению, проектом реставрации не было предусмотрено сохранение уникальных ставен на окнах данного помещения.

Кабинет князя является вторым помещением, относящимся к так называемой мужской половине.

На момент начала реставрации в данном помещении присутствовали следующие аутентичные элементы: дубовые панели обшивки стен с розетками в виде резных цветов, лепнина по периметру потолка, печь зеленого кафеля (XIX в.), скрытые ставни с фурнитурой.



*Ил. 21. Фасад печи в Звездном зале, 1984, 2006, 2012 гг.*

В процессе проведения ремонтно-реставрационных работ в данном помещении были сняты панели обшивки стен. Следует отметить, что часть резных деревянных розеток со временем была утрачена. Панели были очищены от многочисленных наслоений лака, а утраченные розетки восстановлены.

В данном помещении также были проведены работы по реставрации и консервации лепнины и элемента отопительной системы – печи XIX в. **(см. вкл.)**.

Большой каминный зал является одним из самых хорошо сохранившихся залов Несвижского дворца князей Радзивилов. На момент начала реставрационных работ здесь присутствовали следующие аутентичные элементы: дубовые панели обшивки стен с вставками из ореха, декорированными интарсиями, две изразцовые печи, большой камин, потолочные балки, стилизованное под крупноячеистый паркет межбалочное пространство, двери.

Основным элементом декора зала являются деревянные панели со вставками из ореха и интарсиями, которые были демонтированы и отреставрированы **(см. вкл.)**.



В качестве элементов отопления в зале использовались две печи XIX в. и камин XVIII в. Наличие трех элементов отопления объясняется площадью помещения, которая составляет 142 м<sup>2</sup>.

Печи и камин также прошли полный цикл реставрации и консервации.

Появление архитектурного объема Малого столового зала восходит ко времени строительства корпуса Каменицы, то есть к 1580-м гг. Помещение на протяжении нескольких столетий часто меняло свое назначение и декор, и на момент начала реставрационных работ в нем сохранились следующие аутентичные элементы: дубовые панели обшивки стен, изразцовая печь, десюдепорты<sup>1</sup> над дверями, декоративная лепнина по периметру потолка и отделка ниши-ракушки.

Во время работы в данном помещении дубовые панели были сняты, очищены и обработаны средствами предотвращения повреждений паразитами. После установки на декоративные элементы панелей было нанесено покрытие из сусального золота, а проемы задрапировали гобеленовой тканью.

Оригинальные элементы лепнины по периметру потолка по причине ветхости и потери сцепления с несущими конструкциями были демонтированы (**см. вкл.**). С оригиналов были сняты слепки, посредством которых произведено дублирование оригинальной лепнины с использованием современных материалов и методов крепления. Также было проведено обновление декора ниши-ракушки, в которой находится изразцовая печь.

Возле западной стены была установлена реплика открытого камина с резной рамой над ним. Следует отметить, что данные элементы являются привнесенными в интерьер зала и на исторической иконографии отсутствуют. Резные элементы декора

---

<sup>1</sup>*Десюдепорт* (от фр. *dessus de porte*, буквально «над дверью») – декоративная композиция, расположенная над дверью. Чаще скульптурная или рельефная, иногда в виде живописного панно. Данное декоративное украшение конструктивно связано с дверным проёмом, в художественном плане является переходным элементом от дверей к стенам.



*Ил. 22. Стукковая колонна  
в Бальном зале*

рамы были покрыты сусальным золотом, а в самой раме было размещено наборное шестичастное зеркало.

В июле 2022 г. образцы древесины, из которых сделаны панели в Звездном, Каминном и Малом столовом залах были направлены в РУП «Научно-производственный центр по геологии» филиал «Институт геологии» для определения абсолютного возраста древесного материала радиоуглеродным методом путем счета  $\beta$ -активности  $C^{14}$  на установке Wallac 1414-03 GUARDIAN (PerkinElmtr). Результаты исследований наглядно демонстрирует таблица кали-

брации радиоуглеродных образцов по Оксфордской международной калибровочной шкале (**см. табл.**). Эти результаты оказались до такой степени неожиданными, что дали пищу для новых, еще более детальных исследований, проводимых автором на данный момент.

Помещение Малого белого бального зала было возведено в конце XVI в. На момент начала реставрационных работ в зале сохранялись следующие аутентичные элементы статичного интерьера: панели деревянные настенные, лепной карниз по периметру потолка, колоннада из 4 стукковых<sup>1</sup> колонн коринфского

---

<sup>1</sup> *Стукко* (стюк, итал. stucco, нем. Stuck) – искусственный мрамор, высший сорт штукатурки; материал для отделки стен, архитектурных деталей и скульптурного декора. Простой, сравнительно дешевый и легко поддающийся обработке материал изготавливается из обожженного и измельченного гипса (алебастра) с квасцами и клеем, иногда с добавлением мраморной пудры и крошки, также мела, извести и других материалов. Высыхая, стукко приобретает белый цвет и набирает большую прочность. Полированный стукко выглядит как натуральный мрамор.

**Таблица калибровки радиоуглеродных образцов  
по Оксфордской международной калибровочной шкале,  
проведенной с использованием программы Calib 7.10**

Анализируе- мый материал, образец	Лаборатор- ный номер образца	«Радиоугле- родный возраст» от настояще- го времени	Калибровоч- ный календанный возраст ВС* или AD* 18 (68,3 %)	Калибровоч- ный календанный возраст ВС* или AD* 28 (95,4 %)
Древесина № 1 Каминный зал, панель, карниз	IGSB 2059	1120 ± 50	886 AD – 992 AD	775 AD – 790 AD
Древесина № 2 Звездный зал, панель	IGSB 2060	970 ± 50	1024 AD – 1052 AD 1078 AD – 1155 AD	993 AD – 1178 AD 1192 AD – 1202 AD
Древесина № 3 Малый столовый зал, панель	IGSB 2061	935 ± 50	1040 AD – 1108 AD 1114 AD – 1159 AD	1025 AD – 1215 AD

\*BC – время до нашей эры

\*AD – время нашей эры

ордера, ниши-ракушки, декорированные лепными розетками, а также два лепных гипсовых десюдепорта.

Исследования, проведенные при обследовании статично-го интерьерера зала, выявили сильные повреждения аутентичных панелей жучком и грибком. Было принято решение полностью демонтировать оригинальные панели и создать их точные копии.

Особое внимание следует обратить на устройство четырех колонн, которые отделяют зону для отдыха от основного объема помещения. Каждая из колонн в основе своей представляет собой ошкуренный и хорошо высушенный ствол сосны, смолистые вещества в которой предотвращают его гниение и способствуют защите от повреждений насекомыми.

Внутреннее устройство колонн стало понятно, когда во время проведения реставрационных работ нижняя часть декоративного покрытия второй слева колонны оказалась повреждена. Выяснилось, что поверх основы из дерева по спирали были наложены жгуты из соломы, которые являлись основой для гладкого стуккового покрытия толщиной примерно 5 см (ил. 22). Верхняя часть колонн представляет собой капители коринфского ордера, а нижняя – профилированную базу и сохранилась без радикальных повреждений.

В современном решении статичного интерьера зала присутствуют две круглые печи. Они расположены в полукруглых нишах, верхняя часть которых украшена оригинальными лепными розетками. Сами ниши являются аутентичными составляющими интерьера, однако печи были установлены в них лишь во время проведения последней реставрации. Причиной этого стали данные исследований стен. Они показали, что в нишах ранее присутствовали печи, так как имеются заложенные кирпичом дымоходы, однако сведений о том, как эти печи могли выглядеть, нет (см. вкл.).

Реплики двух небольших каминов также были установлены на тех местах, где когда-то были элементы отопительной системы.

Два оригинальных гипсовых десюдепорта после очистки, укрепления и реставрации были помещены в ниши над дверями, в которых они находились при создании интерьера зала.

Одним из самых интересных объектов замка является замковая часовня, освященная в честь Матери Божьей Лоретанской 18 июня 1758 г. Постройка часовни являлась частью общего



*Ил. 23. Зондаж с фрагментом росписи на стене часовни, 2009 г.*

плана по реконструкции замка, которая проводилась по приказу Михаила Казимира Радзивилла Рыбоньки. Архитектором часовни выступил Казимир Жданович, а автором проекта декора интерьера – итальянский мастер Маурицио Педетти.

На начало реставрации часовня как единый архитектурный объем не существовала. В период размещения в замке санатория ее алтарь был разрушен, старинные плиты с инскрипциями были изъяты из стеновых ниш и сохранились в Несвижском фарном костеле Наисвятейшего Божьего Тела.

Во время ремонта и приспособления замка под нужды санатория в 1944–1945 гг. основной объем часовни был разделен перегородками на три самостоятельных уровня (этажа).

Проектом восстановления часовни предусматривалось проведение исследовательских работ. Первоначально в 2008 г. был произведен демонтаж перекрытий между этажами. Проведенные в конце 2008 г. и первой половине 2009 г. зондажи дали информацию о залегании на втором от кирпичной основы уровне значительных фрагментов оригинальной монументальной живописи в технике гризайль, которая была датирована специалистами серединой XVIII в. (**ил. 23**).



*Ил. 24. Интерьер выставочных залов, 2010 г.*

Летом 2008 г. завершились строительно-реставрационные работы во въездной бреме и прибрамных корпусах, после чего начался процесс создания первых экспозиций и зоны рекреации. Первоначально экспозиционные площади были невелики. Помимо зоны рекреации и небольшого конференц-зала, в первой пусковой очереди появились залы, посвященные истории строительства замка, зал с фотографиями интерьеров, зал, посвященный истории архива и библиотеки. Анфилада из трех залов, расположенная в Северной двухэтажной галерее, также давала возможность организовывать небольшие выставки из коллекций собственных фондов, фондов других музеев и частных собраний (ил. 24).

Всего было выделено три этапа работ по музеефикации дворца. Первый из них предусматривал создание экспозиций и музейного пространства в помещениях дворца площадью 1917 м<sup>2</sup>. Это были помещения, которые должны формировать основной

экскурсионный маршрут. Второй этап музеефикации предусматривал музеефикацию боковых залов и помещений, которые примыкают к прямому экскурсионному маршруту, общей площадью 751 м<sup>2</sup>. На третьем этапе музеефикации должны были подлежать помещения подвалов зданий дворца и Каменицы, которые имеют автономные входы общей площадью 543 м<sup>2</sup>.

В итоге на практике была реализована лишь часть этих проектов. Связано это было с различными причинами, и некоторые пункты были пересмотрены.

Формирование музейных коллекций и создание новых экспозиций происходит с момента открытия любого музея и на протяжении всего времени его существования. Музей не зря сравнивают с живым организмом, который живет, постоянно меняется, и его сотрудники никогда не останавливаются на достигнутом, постоянно занимаясь изучением, сохранением и популяризацией культурного и исторического наследия. Это утверждение в полной мере может быть отнесено и к знаменитому музею в Несвиже.

*В тексте статьи и на цветной вклейке использованы фотоснимки из архива автора.*

К статье Сергея Чистякова  
«Реставрация и музеефикация Несвижского замка»



*Начальный этап установки купольных конструкций на надвратную башню, 2005 г.*



К статье Сергея Чистякова  
«Реставрация и музеефикация Несвижского замка»



*Реставрация печи в кабинете князя, 2009 г.*



*Ниша с выходом дымохода,  
Бальный зал*



*Проходной салон женской половины, 2009 г.*

К статье Сергея Чистякова  
«Реставрация и музеефикация Несвижского замка»



*Каминный зал во время ремонтно-реставрационных работ, 2009 г.*



*Малый столовый зал во время ремонтно-реставрационных работ, 2009 г.*