

Людміла Жук

Фамільнае срэбра князёў Радзівілаў у зборы музея-запаведніка «Нясвіж»

Фамільнае срэбра князёў Радзівілаў з уладальніцкімі пазнакамі (манаграмамі, геральдычнымі выявамі) сёння разасяроджана па прыватных зборах і музеях розных краін свету. Асобныя прадметы знаходзяцца ў фондах музея-запаведніка «Нясвіж». Гэта срэбныя паднос і партсігар, якія належалі прадстаўнікам роду і з'яўляюцца яскравай ілюстрацыяй побыту арыстакратыі пачатку ХХ ст. Прадметы маюць мастацкую і гістарычную каштоўнасць, трапілі ў музейны збор адносна нядаўна і выстаўлены ў пастаяннай экспазіцыі. Артыкул прысвечаны іх атрыбуцыі і апісанню. Таксама закранаецца лёс асоб, якія валодалі гэтымі прадметамі.

Ключавыя словы: музей-запаведнік «Нясвіж», фамільнае срэбра, Радзівілы, паднос, партсігар.

Срэбныя прадметы з'яўляліся неад'емнай часткай штодзённага жыцця Радзівілаў у канцы ХІХ – пачатку ХХ стст. Гэты перыяд для Нясвіжскага замка стаў часам актыўнага набыцця срэбных рэчаў і рэстытуцыі фамільных каштоўнасцей. У 1880-я гг. пачалося напаўненне палацавых інтэр'ераў вырабамі знакамітых польскіх і расійскіх фабрык і майстэрняў. Антоній Вільгельм Радзівіл прывозіў ювелірныя вырабы і посуд з Варшавы, замаўляў срэбныя прадметы ў Маскве [1, с. 19]. Марыя Дарота дэ Кастэлян, апантаная ідэяй аднаўлення спадчыны свайго роду, занялася вяртаннем з Імператарскага Эрмітажа каштоўнасцей, вывезеных з Нясвіжа ў 1812 г., сярод якіх было шмат срэбных вырабаў [2, с. 205] (дакладнае іх апісанне не прыведзена). У 1905 г. Марыя Ружа з Браніцкіх перавезла ў Нясвіж з Берліна зброю, цырыманіяльнае адзенне, упрыгожанні, посуд, табакеркі і іншыя прадметы побыту. Сярод іх былі экзэмпляры, пазначаныя асабістымі манаграмамі, гербамі роду. У спісах рэчаў з характарыстыкамі каштоўнасцей,

складзеных Багданам Іванавічам Пульяноўскім, значацца срэбныя вырабы з геральдычнымі сімваламі:

- кубак з вечкам і дзяржаннем, таксама з чырвонымі камянямі і арлом, усталяваным зверху;

- невялікі пазалочаны кубак з садавінай у трох месцах з гербам на сподзе;

- срэбны коўш са старымі талерамі з вінаградам спераду і гербам Радзівілаў на дзяржанні;

- вялікая драўляная люлька ў срэбнай аправе ў камплекце з геральдычным арлом і шпількай;

- каструля з вечкам, срэбная пазалочаная лічбай F.X.R. з гербамі Вішнявецкіх і Радзівілаў [4; л. 10, 10адв., 11адв., 15адв, 25 адв.].

Фамільнае срэбра князага роду на сённяшні момант разасяроджана па прыватных зборах і музеях свету. У асноўным фондзе музея-запаведніка «Нясвіж» таксама захоўваецца некалькі прадметаў з сігнатурай Радзівілаў.

Адным з такіх прадметаў з’яўляецца паднос з выявай герба Радзівілаў (КП 7076), які трапіў у фонды ў 2019 г. ад прыватнага калекцыянера (**гл. укл.**). Паднос авальнай формы з невысокім, выгнутым вонкі борцікам, перфарыраваным геаметрычным арнаментом. Авальныя дзяржанні знаходзяцца пад дужкамі прыўзнятага краю борціка. Паверхня гладкая, у цэнтры нанесена гравіроўка з выявай чатырохчасткавага герба Мікалая Радзівіла Чорнага: на мантыі пад каронай у першым полі – тры паляўнічыя трубы (герб «Трубы»), у другім – падкова («Дуброва»), у трэцім – дзве рыбы ў слуп галовамі ўверх («Вадвіч»), у чацвёртым – паўмесяц «рагамі» ўверх з шасціпрамянёвай зоркай («Ляліва») [6, с. 132].

Галоўным фактарам пры атрыбуцыі падноса было візуальнае вывучэнне клейма (**гл. укл.**). Чатыры кляйма знаходзяцца на знешняй паверхні, блізка каля борціка, два з іх паўтараюцца на дзяржаннях (праба і гарадское кляймо). Лічба «84» у прававугольніку абазначае пробу паводле залатніковай сістэмы,

якая адпавядае 875 сучаснай пробе срэбных вырабаў¹. Кляймо з выявай герба г. Масквы – Георгій Пераможца на кані, які кап’ём забівае дракона, выкарыстоўвалася ў Маскве з 1741 па 1899 г. Яго асаблівасцю з’яўляецца зроўненае падножка, што з’яўляецца аналагам клеймаў 1800–1804 гг. [5, с. 203]. Кляймо прабірнага майстра ў прамавугольніку «1800/×В», дзе верхняя лічба – «1800» адпавядае году кляймення, у ніжнім радзе першая літара страчана, а літара «В» адпавядае ініцыялам Аляксея Іванавіча Віхляева, які працаваў маскоўскім прабірным майстрам у 1781–1809 гг. [5, с. 204]. Кляймо невядомага майстра (уладальніка майстэрні) у прамавугольніку – «Н×Д» [5, с. 222]. Такім чынам, не выклікае сумненняў, што паднос выраблены ў Расійскай імперыі, у Маскве ў 1800 г. з срэбра 875 пробы.

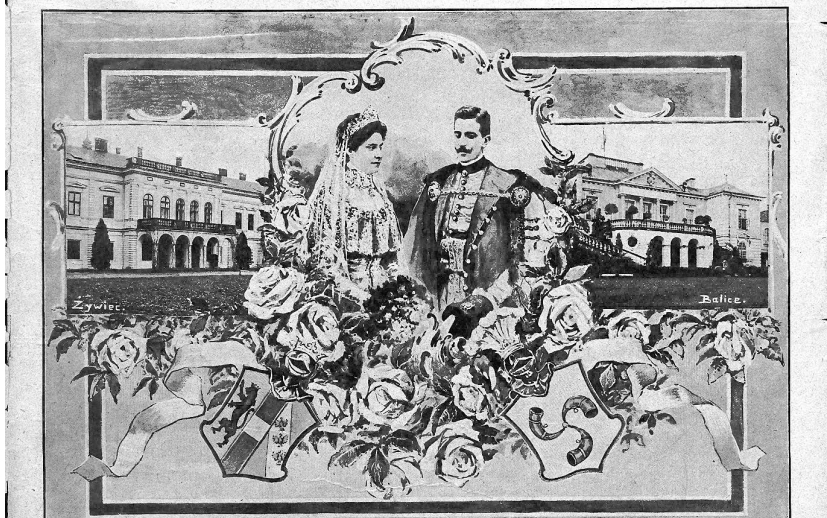
Паводле легенды прадмета паднос быў уручаны Гераніму Радзівілу² і эрцгерцагіні Рэнаце Аўстрыйскай³ у якасці шлюбнага падарунка князем Канстанцінам Вінцэнтам (1850–1921) і Луісай Антуанэтай Радзівіл (1856–1911) 15 студзеня 1909 г. Вя-

¹Залатніковая сістэма абазначэнняў пробы каштоўных металаў грунтавалася на дарэвалюцыйнай меры вагі – залатнік, быў роўны 1/96 фунта. 84 проба змяшчае 84 часткі срэбра і 12 частак медзі. Дадзеную сістэму ўжывалі да 1927 г.

²Геранім Мікалай Радзівіл (1885–1945) – прадстаўнік Паланэчкаўскай галіны роду, праўнук вядомага кампазітара і палітычнага дзеяча Мацея Радзівіла (1749–1800). Уладальнік маёнтка Баліцы пад Кракавам, які ператварыў перадавое сельскагаспадарчае прадпрыемства. Падчас Першай сусветнай вайны разглядаўся як адзін з патэнцыйных кандыдатаў на польскі трон у выпадку перамогі цэнтральных дзяржаў. У міжваенны час займаўся пераважна сельскай гаспадаркай, быў адным з заснавальнікаў акцыянернага таварыства якое займалася вытворчасцю шкляных і гліняных вырабаў. У гады Другой сусветнай вайны аказваў дапамогу Арміі Краёвай. Арыштаваны ў 1945 г. савецкімі органамі бяспекі. Памёр у зняволенні. У шлюбе з Рэнатай Габсбург меў дзвюх дачок Марыю і Элеанору і чатырох сыноў Дамініка, Караля, Альберта і Леана (заўв. укл.).

³Рэната Аўстрыйская (1888–1935) – прадстаўніца чешынскай галіны Габсбургаў. Бацька Рэнаты эрцгерцаг Карл імкнуўся стварыць асобную славянскую галіну дынастыі. Адзін яе брат Караль Альбрэхт увайшоў у гісторыю як патрыёт Польшчы, другі – Вільгельм Францішак падтрымліваў украінскі рух. У выніку шлюбу з Радзівілам, які не належаў да правячай еўрапейскай дынастыі, Рэната пазбавілася тытулу эрцгерцагіні Аўстрыйскай. Рэната і Дамінік сталі яркім прыкладам наднацыянальнага арыстакратычнага шлюбу ў межах Аўстра-Венгерскай манархіі (заўв. укл.).

Gody weselne w Żywcu.



Іл. 1. Шлюбны фотаздымак Гераніма Радзівіла і Рэнаты Аўстрыйскай у газеце “Nowości Illustrowane”, 23 студзеня 1909 г.

сельныя ўрачыстасці праходзілі ў адной з сямейных рэзідэнцый Габсбургаў у замку Жывец у Сілезіі і асвятляліся ў прэсе (іл. 1). У прыватнасці парыжская газета “Le Figaro” паведамляла:

«15 студзеня, як нам паведамлілі, адбылося вяселле эрцгерцагіні Рэнаты, дачкі Іх Светласці эрцгерцага і эрцгерцагіні Шарля-Эцьена і Яго Вялікасці Гераніма Радзівіла, сына Іх Вялікасці князя і княгіні Дамінік Радзівіл. [...] На дадзеным вяселлі прысутнічалі амаль усё еўрапейскія Радзівілы. Князь і княгіня Канстанцін Радзівіл падаравалі маладым каралі з вялікім рубінам і дыямантамі, два старажытныя срэбныя падносы і шыфаньер» [7].

Фотаздымкі падарункаў былі апублікаваны ў чацвёртым нумары кракаўскай газеты “Nowości Illustrowane”, у артыкуле «Вясельныя дні ў Жыўцу» (іл. 2). На здымку вялікай залы



*Лл. 2. Пакой з падарункамі для Гераніма і Рэнаты.
Здымак з газеты "Nowości Illustrowane", 23 студзеня 1909 г.*

з дарамі ад гасцей у ніжнім правым вуглу пры шматкратным павелічэнні можна разгледзець адзін з падносаў, борцік якога выгнуты і перфарыраваны [8, с. 4].

Як бачым, ужо на момант вяселля ў 1909 г. паднос з'яўляўся антыкварнай каштоўнасцю. Гравіроўка фамільнага герба, відавочна, была замоўлена Канстанцінам Радзівілам напярэдадні шлюбу Гераніма і Рэнаты. Пасля таго як прадмет паступіў у фонды музея-запаведніка «Нясвіж», супрацоўнікамі музея Вольгай Ціхінскай і Людмілай Жук было праведзена даследаванне гравіроўкі люмінесцэнтным мікраскопам спектральным «Рэгула» 5001 МК. Яна паказала, што герб нанесены ў тэхніцы плоскасцевай ручной гравіроўкі пасля заканчэння актыўнага выкарыстання падноса па непасрэдным прызначэнні. Гэтым тлумачыцца меншы аб'ём пашкоджанняў краю лініі гравіроўкі, чым на паверхні вакол выявы.

У 2018 г. на Варшаўскім аўкцыёне кніг і графікі “Lamus” для нашага музея быў набыты партсігар з манаграмай Караля Радзівіла. Партсігар (КП 7032) прамавугольнай формы з закругленымі бакамі складаецца з двух аднолькавых створкаў. Паверхня гладкая, унутраная частка пакрыта пазалотай. У цэнтры вонкавай паверхні знаходзіцца накладка ў выглядзе манаграмы “KR” пад каронай, вырабленая з золата 375 пробы. Наверша замка авальнае, выраблена з сердаліка. На ўнутранай паверхні правай створкі выгравіравана дата: «5.XII.1911.» (гл. укл.).

Атрыбуцыя прадмета праведзена на падставе вызначэння клейм і гравіроўкі. Кляймо ў авале (літара грэчаскага алфавіта – дэльта, выява жаночай галавы ў какошніку, профіль накіраваны ўправа, проба «84») адпавядае Маскоўскаму прабірнаму ўпраўленню 1908–1926 гг. [5, с. 259]. Гравіроўка даты сведчыць, што прадмет быў створаны не пазней 1911 г. У прамавугольніку – літары «AT» – кляймо невядомага майстра (уладальніка майстэрні).

Манаграма “KR” належыць Каралю Мікалаю Радзівілу, які нарадзіўся 5 снежня 1886 г. Гравіроўка (5.XII.1911) сведчыць аб тым, што дадзены партсігар быў падораны князю на дваццаціпяцігоддзе з дня нараджэння. У канцы XIX – першай палове XX стст. партсігары былі надзвычай моднымі аксэсуарамі, якія часта выраблялі з каштоўных металаў, багата дэкаравалі і выкарыстоўвалі ў якасці падарункаў [3].

Караль Мікалай Радзівіл (1886–1968) – унук Марыі Дароты дэ Кастэлян і Антонія Вільгельма Радзівіла, брат нясвіжскіх ардынатаў Альбрэхта Антонія і Леана Уладзіслава. Падчас Першай сусветнай вайны ваяваў у польскіх аддзелах расійскага войска, пасля быў афіцэрам у арміі адноўленай Польскай рэспублікі. У 1920 г. атрымаў у валоданне Давыд-Гарадоцкую ардынацыю. Захапляўся паляваннем. Падчас Другой сусветнай вайны служыў у аддзелах Войска Польскага на захадзе. З 1947 па 1967 г. жыў у Паўднёвай Афрыцы, дзе трымаў ферму па развядзенні хатняй птушкі. Незадоўга да смерці вярнуўся



Іл. 3. Караль Мікалай Радзівіл

ў Польшчу. Цікава, што ён быў жанаты на Ізабэле Радзівіл, сястры Гераніма Радзівіла, пра якога ішла гаворка вышэй [9].

На фотаздымках відаць, што князь часта трымае ў руцэ люльку, альбо цыгарэту (іл. 3). Караль Мікалай быў частым госцем у Нясвіжскім замку і не выключана, што пры ім знаходзіўся партсігар, атрыманы ў якасці падарунка на чвэрцьвекавы юбілей.

Срэбныя вырабы з гербамі роду Радзівілаў для музея-запаведніка «Нясвіж» маюць музейную і гістарычную каштоўнасць. У дадзены момант яны займаюць цэнтральнае месца ў пастаяннай экспазіцыі ў зале «Прыватныя калекцыі» Нясвіжскага палаца.

Крыніцы і літаратура

1. Веремейчик, А. Е. История материальных ценностей Несвижского замка (1865–1920 гг.) / А. Е. Веремейчик // Веснік Мазырскага дзяржаўнага педагагічнага ўніверсітэта. – 2008. – № 3. – С. 17–21.
2. Высоцкая, Н. Ф. Документы о ценностях Несвижского замка в Эрмитаже / Н. Ф. Высоцкая. – Минск, 2014. – Кн. II. Ч. 2 : Радзивицкі. Несвиж. Замок. – С. 177–209.
3. Киницкая, С. История на створках портсигара [Электронный ресурс] / С. Киницкая // Антиквариат. – 2003. – № 3–4. – Режим доступа: <https://artpriced.ru/statya/istoriya-na-stvorkax-portsigara>. – Дата доступа: 22.09.2022.

4. Национальный исторический архив Беларуси. – Ф. 694. – Оп. 1. – Д. 125. Ведомость вещей, перевезенных из Берлина в Несвижский замок кн. Марией Генриховной Радзивилл, 1905 г.
5. Постникова-Лосева, М. М. Золотое и серебряное дело XV–XX вв. (Территория СССР) / М. М. Постникова-Лосева, Н. Г. Платонова, Б. Л. Ульянова. – М. : Наука, 1983. – 375 с.
6. Шаланда, А. Таямнічы свет беларускіх гербаў: шляхецкая геральдыка Вялікага княства Літоўскага / А. Шаланда. – Мінск : А. М. Янушкевіч, 2014. – 220 с.
7. Le Figaro. – 1909. – 21 janvier.
8. Gody weselne w Żywcu // Nowości Illustrowane. – 1909. – 23 stycznia.
9. Roszkowski, W. Karol Mikołaj Radziwiłł [Źródło elektroniczne] / W. Roszkowski // Polski portal biograficzny. – Tryb dostępu: <https://www.ipsb.nina.gov.pl/a/biografia/karol-mikolaj-radziwill>. – Data dostępu: 25.08.2022.

Да артыкула Людмілы Жук
«Фамільнае срэбра князеў Радзівілаў
у зборы музея-запаведніка «Нясвіж»»



Срэбны паднос, 1800 г.
Вясельны падарунак Гераніму Радзівілу і Рэнаце Аўстрыйскай.
Нацыянальны гісторыка-культурны музей-запаведнік «Нясвіж», КП 7076



Вялікі герб Мікалая Радзівіла Чорнага, выгравіраваны
на падносе

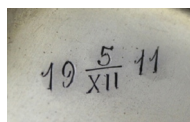
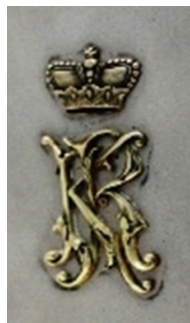
Клеймы на падносе з пазначэннем пробы,
году вырабу і ініцыяламі майстроў



Да артыкула Людмілы Жук
«Фамільнае срэбра князеў Радзівілаў
у зборы музея-запаведніка “Нясвіж”»



Срэбны партсігар, падораны
на 25-годдзе Каралю Радзівілу,
КП 7032



Манаграма “KR” і
гравіроўка на ўнутранай
паверхні партсігара

Да артыкула Андрэя Блінца
«Прадметы з радзівілаўскай крыпты
ў фондах музея-запаведніка “Нясвіж”»



Зоркі ордэнаў Святога Губерта і Белага Арла з пахаванняў
Гераніма Вінцэнта Радзівіла і Міхала Казіміра Радзівіла Рыбанькі.
Нацыянальны гісторыка-культурны музей-запаведнік «Нясвіж», НД 7501, 7505